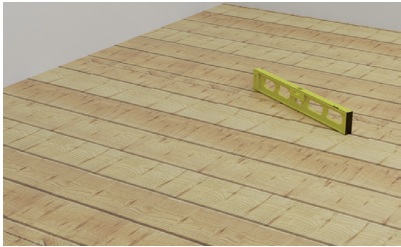


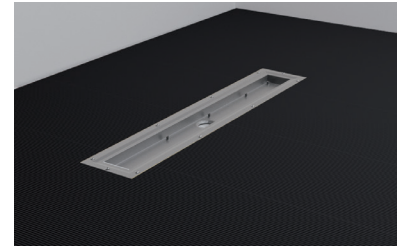
Herzlichen Dank, dass Sie sich für ein hochwertiges Produkt aus dem Hause Wiper® entschieden haben. Für eine richtige Montage Ihrer Duschrinne, lesen Sie bitte diese Montageanleitung sorgfältig und führen die Montage wie aufgezeigt durch. Die nachfolgenden Schritte zeigen Ihnen, wie Sie eine WIPER® VF Duschrinne einbauen und an das vorhandene Abwassersystem anschließen können.

- Wir empfehlen zum Schutz der Oberfläche, die Schutzfolie der Designrost-Abdeckung erst nach abgeschlossener Installation zu entfernen.
- Diese Anleitung bezieht sich ausschließlich auf die korrekte Installation der Duschrinne und enthält keine Informationen zur Abdichtung der Dusche sowie Abdichtung der Verbindungen zwischen den Duschwänden und Boden sowie zu Rohrabdichtungen.

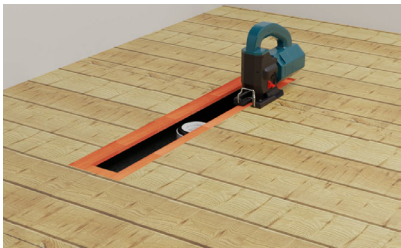
Um den Aufbau zu erleichtern, sollten Sie die Duschrinne an der gewünschten Stelle im Boden fixieren – Verwenden Sie dazu die mitgelieferten Standfüße, die Sie fest im Boden verankern können, um so eine optimale Positionierung vor der Installation zu gewährleisten. Nutzen sie zur exakten waagerechten Ausrichtung der Duschrinne eine Wasserwaage als Hilfsmittel.



1. Zunächst bestimmen Sie die Höhe des fertigen Duschbodens mitsamt Bodenbelag und markieren den Bereich, in dem die Duschrinne montiert werden soll. Legen Sie die Duschrinne hierzu auf den Holzboden und umranden diese mit einem Bleistift. Ziehen Sie anschließend umlaufend jeweils 38,5 mm für den Flansch ab und markieren auch diesen Bereich (= Sichtbereich) nochmal innerhalb der ersten Markierung.



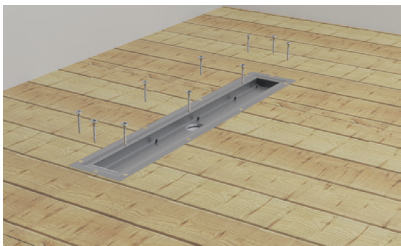
5. Bringen Sie auf den restlichen Boden einen handelsüblichen PU-Vinylkleber / PVC-Kleber auf.



2. Verwenden Sie eine Stichsäge, um den zuvor markierten Bereich sauber auszuschneiden. Bedenken Sie hierbei zusätzliche 1,5 mm für den umlaufenden Flansch einzufräsen, der bündig mit dem Boden anschließen muss.



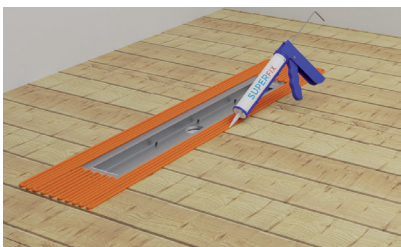
6. Rollen und legen Sie den gewünschten Vinylbelag vollflächig aus und bedecken Sie mind. 10 cm hoch entlang der Wände. Überdecken Sie dabei auch den Bereich mit der bereits eingesetzten Duschrinne. Dieser Bereich wird im Anschluss wieder ausgeschnitten (für einen präzisen Ausschnitt empfehlen wir die Verwendung einer Heißluftpistole).



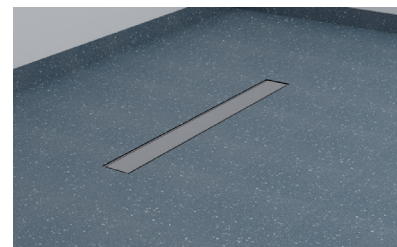
3. Befestigen Sie den mitgelieferten Siphon sowie die höhenverstellbaren Standfüße am Duschrinnenkörper. Anschließend schließen Sie den Siphon an das Abwassersystem an. Justieren Sie die Einbauhöhe der Duschrinne mithilfe der höhenverstellbaren Standfüße, sodass der Flansch bündig an die Fußbodenoberfläche anschließt.



7. Fixieren Sie den Vinylbelag an der Abschlusstelle zur Duschrinne mithilfe des mitgelieferten Rahmens. Das Vinyl wird hierbei unter den Rahmen geklemmt und anschließend an den vorgesehenen Stellen verschraubt, sodass es sich am Rand nicht mehr ablösen oder aufkanten kann.



4. Dichten Sie die Duschrinne großzügig mit einem geeigneten Klebdichtstoff ab, z.B. Bostik Superfix. Nutzen Sie dazu eine Kartuschenpistole. Der Kleber ist aufgrund der sog. SMP-Technologie (Silanmodifizierte Polymere) besonders dehnbar und reißfest und eignet sich daher optimal zum Einsatz im Nassbereich.



8. Legen Sie zum Schluss das Designrost ein und entfernen Sie die Schutzfolie.

Garantiebedingungen

1. Der Hersteller Wiper GmbH gewährt auf das erworbene Produkt eine Garantielaufzeit von 25 Jahren. Es beginnt die Frist für die Berechnung der Garantiedauer mit Rechnungsdatum. Der räumliche Geltungsbereich des Garantieschutzes ist europaweit
2. Der Hersteller garantiert, dass das erworbene Produkt gemäß den technischen Richtlinien gefertigt worden ist; dass es die auf dem technischen Merkblatt erwähnten Eigenschaften besitzt, welche für diesen Produkttyp bestimmt sind und die in der Konformitätserklärung angegebenen Normen erfüllt.
3. Treten während dieses Zeitraums Material- oder Herstellungsfehler auf, gewährt der Hersteller als Garantiegeber im Rahmen der Garantie eine der folgenden Leistungen nach Wahl:

- kostenfreie Reparatur der Ware oder
- kostenfreier Austausch der Ware gegen einen gleichwertigen Artikel (ggf. auch ein neues Produkt m. ähnlicher Charakteristik, sofern die ursprüngliche Ware nicht mehr verfügbar ist). Die Montage- oder Umbaukosten sind von der Garantie ausgeschlossen und werden vom Hersteller nicht übernommen.

Im Garantiefall wenden Sie sich bitte an: Wiper GmbH, Burghof 10A, 51491 Overath • info@wiper.de

Garantieansprüche sind ausgeschlossen bei Schäden an der Ware durch:

- missbräuchliche oder unsachgemäße Nutzung
 - Umwelteinflüsse
 - Nichtbeachtung etwaiger Sicherheitsvorkehrungen bzw. Reinigungshinweisen
 - Nichtbeachtung der Bedienungsanleitung bzw. Montageanleitung
 - Gewaltanwendung (z. B. Schlag, Stoß, Fall)
 - eigenmächtige Reparaturversuche
 - normaler Verschleiß
 - Einsatz von nicht freigegebenen aggressiven Reinigungsmitteln
 - Beschädigung durch unsachgemäße Montage
 - Folgen selbständiger Reparaturen, Umbauten oder Konstruktionsänderungen, die vom Käufer oder Dritten vorgenommen wurden
 - Schäden, die indirekt oder direkt infolge externer Ereignisse oder Naturkatastrophen, wie Brand, Erdbeben, Hochwasser, Blitzschlag o.Ä. entstanden sind
 - mechanische Beschädigung des erworbenen Produkts nach dem Kauf beim Transport bzw. bei der Lagerung
 - Einwirkung von chemischen Stoffen, die mit dem Symbol 0H18N9/0H18N10 nach EU-Normen EN10088-1, EN10088-2, EN 10088-3 gekennzeichnet sind
4. Der Garantiegeber haftet nicht für Schäden am Eigentum oder anderen Gegenständen, die aus der Verwendung des gekauften Produkts entstanden sind und in Folge seiner unsachgemäßen Verwendung entgegen seiner Bestimmung oder den vom Hersteller festgelegten Gebrauchsbestimmungen sind.
 5. Die Garantie gilt nur für das gekaufte Produkt und umfasst nicht den Anspruch auf Kostenersatz bzw. Schadenersatz für Folgeschäden, die infolge der Reklamation entstanden sind.
 6. Eine Inanspruchnahme der Garantieleistung setzt voraus, dass dem Garantiegeber die Prüfung des Garantiefalls durch das Einschicken der Ware ermöglicht wird. Hierbei ist darauf zu achten, dass Beschädigungen auf dem Transportweg durch eine entsprechende Verpackung vermieden werden.
 7. Für die Beantragung der Garantieleistung muss eine Kopie der Originalrechnung der Warensendung beiliegen. Ohne Rechnungskopie kann der Garantiegeber die Garantieleistung ablehnen. Die Übersendung der Rechnungskopie dient der Berechnung der Garantiefrist. Des Weiteren müssen Name und Anschrift des Käufers ersichtlich sein, sofern sich dies nicht aus der beigelegten Rechnungskopie ergeben sollte.
 8. Die Garantie gilt allein für die auf der Rechnung angegebene Person/Firma.
 9. Die Firma Wiper GmbH verpflichtet sich nach Anerkennung der Reklamation diese innerhalb von 14 Werktagen zu beheben.
 10. Es obliegt der Firma Wiper GmbH, ob für die Reklamationsbehebung nur das betroffene Teil oder das gesamte Produkt ausgetauscht oder Instandgesetzt wird und bedarf nicht der Zustimmung der reklamierenden Person.

Hinweis:

Durch diese Herstellergarantie werden Ihre gesetzlichen Rechte gegen uns aus dem mit uns geschlossenen Kaufvertrag nicht eingeschränkt. Von diesem Garantieverprechen bleiben etwaige bestehende gesetzliche Gewährleistungsrechte uns gegenüber unberührt. Die Herstellergarantie verletzt Ihre gesetzlichen Rechte daher nicht, sondern erweitert Ihre Rechtsstellung vielmehr.

Sollte die Kaufsache mangelhaft sein, so können Sie sich in jedem Fall an uns im Rahmen der gesetzlichen Gewährleistung wenden und zwar unabhängig davon, ob ein Garantiefall vorliegt oder die Garantie in Anspruch genommen wird. Alle Garantieansprüche müssen beim Verkäufer der Ware angemeldet werden.

wiper®

Liste der Elemente

2322/DE/1

